



accueillir
associer
accompagner



La personne au coeur
de notre action



RAPPORT
D'ACTIVITÉ

2022

L'association EN CHIFFRES



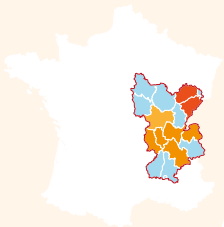
1 101

salariés permanents
au 31/12/2022 (917 ETP)



172

établissements



8

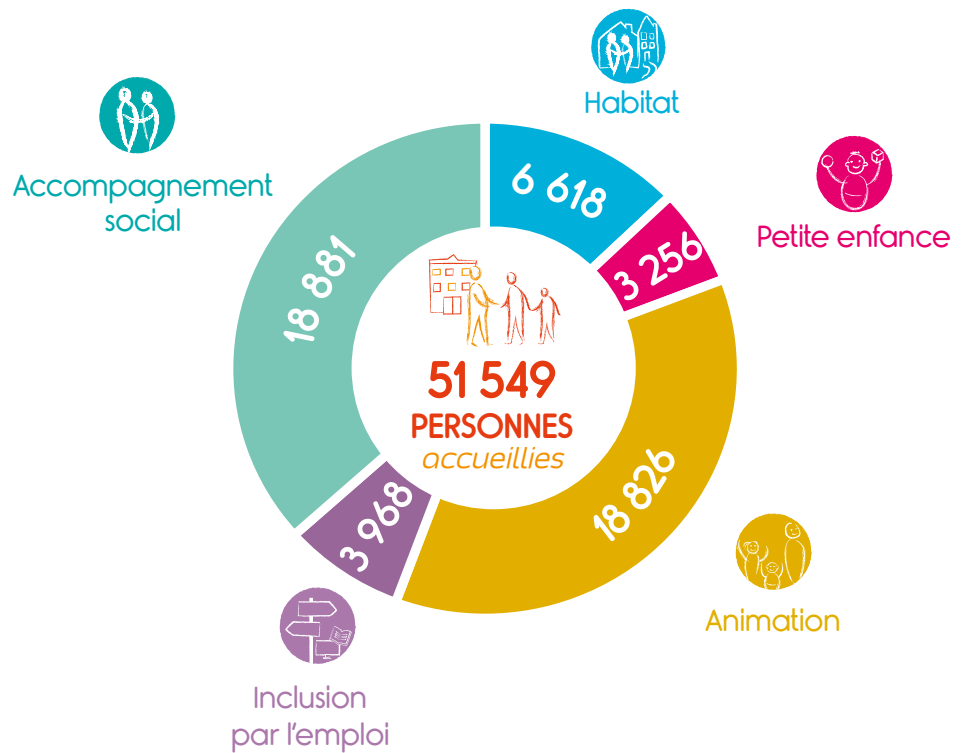
départements

Ain, Doubs, Haute-Savoie, Isère,
Loire, Rhône, Saône-et-Loire, Savoie

2

régions
administratives

Bourgogne-Franche-Comté, Auvergne-Rhône-Alpes



74,4 millions d'euros
de produits annuels

SOMMAIRE

ÉDITO <i>Jacques Dupoyet et Guillaume Beaurepaire</i>	P. 4
TEMPS FORTS 2022.....	P. 5
PROJET PLURIANNUEL.....	P. 6
RESSOURCES HUMAINES.....	P. 7
ORGANIGRAMME.....	P. 8
GOUVERNANCE.....	P. 9
COMPTES	P. 10
HABITAT	P. 12
• Résidences sociales et pensions de famille	P. 14
• Résidences jeunes et lieux évènementiels	P. 15
• Parcours résidentiels	P. 15
STRATÉGIE IMMOBILIÈRE et développement	P. 16
• Maîtrise d'ouvrage d'insertion	P. 17
ENFANCE JEUNESSE	P. 18
• Petite enfance (crèches, relais petite enfance, jardins d'enfants, lieux d'accueil enfants-parents)	P. 20
• Animation (accueils de loisirs, centres sociaux, espaces jeunes, temps d'activités périscolaires).....	P. 21
ACTIONS SOCIALES	P. 22
• Inclusion par l'emploi (MIFE, BIJ, Ainsertion +, Intérim, 3a Conseils)	P. 24
• Accompagnement social (demande d'asile, hébergement d'urgence,)	P. 25
SERVICES SUPPORTS	P. 26



Tendre la main

Quand en février 2022, la Russie envahit l'Ukraine alors que notre pays semble ne pas parvenir à se mobiliser pour l'élection d'un président de la république, les conséquences de cette guerre peuvent apparaître faibles.... et pourtant, l'année s'en est trouvée transformée : Pénurie, inflation... les plus précaires sont les premiers à souffrir de la situation puis l'impact devient général notamment avec la hausse des prix de l'énergie qui met en tension les modèles économiques du secteur social.

Comme toujours, les équipes d'Alfa3a ont su répondre avec pertinence et efficacité aux besoins d'accueil, notamment des déplacés d'Ukraine. Et notre responsabilité s'en trouve accrue : accompagner chaque personne accueillie, quel que soit son parcours, pour lui permettre d'accomplir son projet en bonne harmonie avec le territoire. Et disons le ; les sites gérés par Alfa3a font preuve d'une intégration remarquable !

Ces événements ont démontré une fois de plus la générosité de nos territoires, l'engagement des équipes et leur capacité à trouver des réponses en plus des nombreuses missions qu'elles mènent au profit des personnes accueillies au quotidien.



Jacques Dupoyet,
Président

et Guillaume Beaurepaire,
Directeur général



Temps forts 2022



Plus de 400 participants à l'assemblée des salariés

Après 3 années sans pouvoir se réunir pour cet évènement essentiel à la vie de l'association, les collaborateurs ont apprécié de se retrouver autour des tables, sur scène et sur les 11 stands spécialement conçus pour cette journée par une trentaine de salariés ! L'occasion de découvrir ou redécouvrir nos différents métiers, de dévoiler la nouvelle identité sonore d'Alfa3a, de partager la stratégie de l'association et de lancer le nouveau projet pluriannuel « A deux mains 2025 ».

Face à l'urgence, nos équipes s'unissent et se mobilisent pour accueillir les réfugiés d'Ukraine

L'urgence agit souvent comme un révélateur, et chez Alfa3a, l'accueil des réfugiés venus d'Ukraine a montré l'incroyable énergie et force d'action que peuvent déployer nos équipes.

Dans une implication volontaire et un engagement impressionnant, les pôles habitat, stratégie immobilière, et actions sociales ont préparé l'arrivée des réfugiés dans l'Ain et en Haute-Savoie. En l'espace de quelques jours, ils ont remis en fonctionnement des établissements qui n'étaient pas destinés à l'hébergement de réfugiés, préparé le nécessaire pour un accueil décent, et travaillé au recrutement d'interprètes et de collaborateurs qui accompagneront les réfugiés.

Après l'urgence de l'accueil, d'autres besoins ont vite émergé, et nos services ont su travailler en complémentarité sur des solutions de logement, d'emploi, d'accompagnement social et d'accueil enfance-jeunesse.

Bravo et merci à toutes nos équipes pour leur mobilisation.



Projet pluriannuel

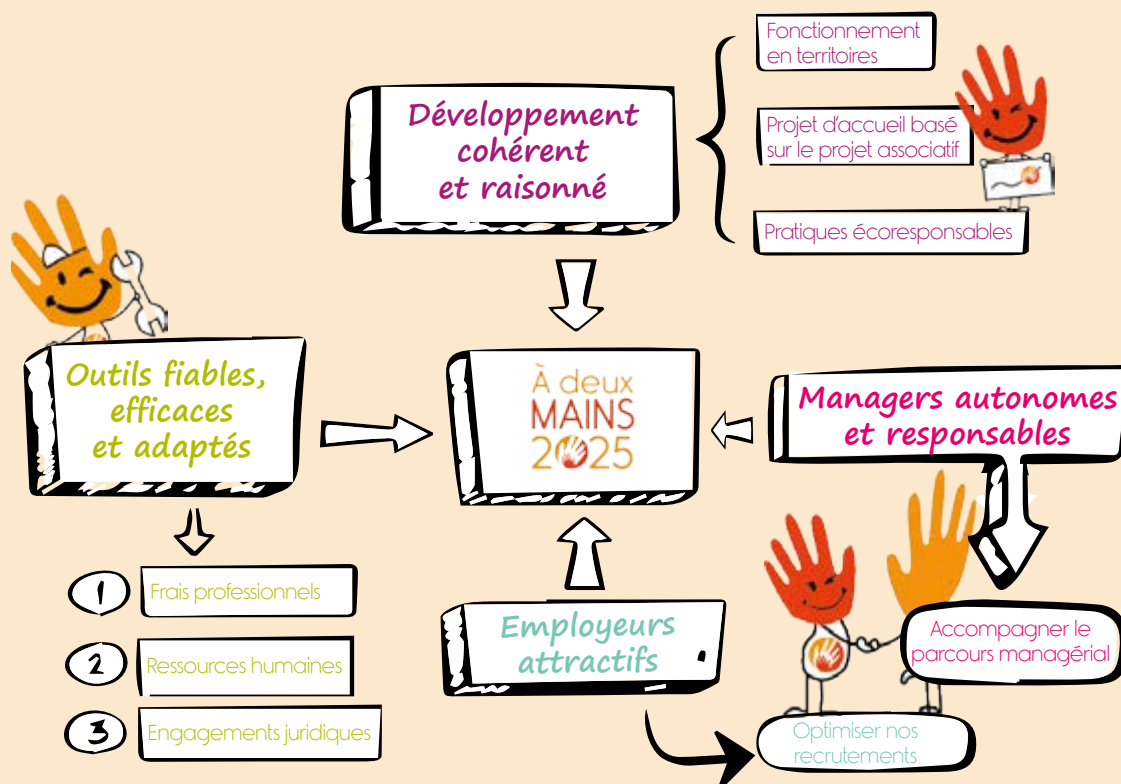
À deux MAINS 2025

L'année 2022 marque le **lancement de notre nouveau projet pluriannuel**.

Dans la continuité des trois précédents, le projet « À deux mains 2025 » structure notre action et en assure la cohérence.

Porté par notre conseil d'administration et les membres du comité de direction, « A deux mains 2025 » se bâtit autour de **quatre axes**, dont la finalité est d'améliorer le fonctionnement de notre association, et de renforcer le sens de nos actions ainsi que la qualité de vie par le travail.

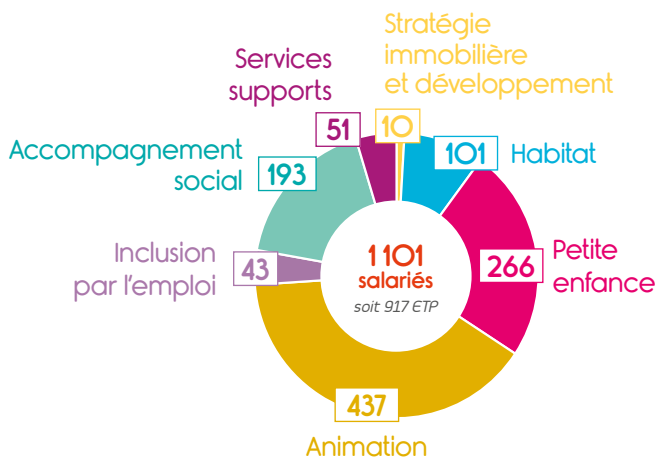
Les chantiers qui viennent concrétiser l'ambition de chaque axe ont été **présentés à l'assemblée annuelle des salariés** le 20 octobre 2022, afin que les volontaires puissent se manifester dès le début d'année 2023.



nos ressources HUMAINES

Effectif salariés

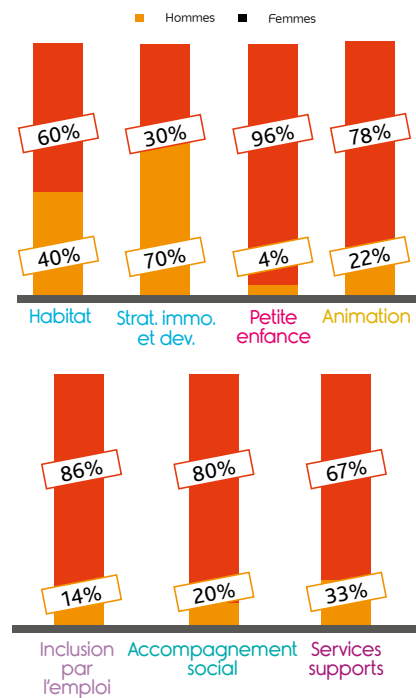
(hors CEE, contrats aidés, en alternance et d'insertion)



Les effectifs demeurent essentiellement féminins à 81% au 31/12/2022, taux légèrement en hausse. Le service petite enfance est le plus féminisé avec 96% de femmes.

L'ancienneté est stable comparée à 2021. A noter une nette baisse de la part des - de 25 ans dans l'effectif total.

Effectif par sexe



Effectif en contrats aidés, en alternance et d'insertion au 31/12/2022

	Total
Contrats de professionnalisation	9
Contrats d'apprentissage	6
PEC Parcours emploi Compétences (CUI-CAE) et, CDD d'Insertion	79
Adultes-relais	0
Total Alfa3a	94

Effectif par tranche d'âge



Effectif par tranche d'ancienneté



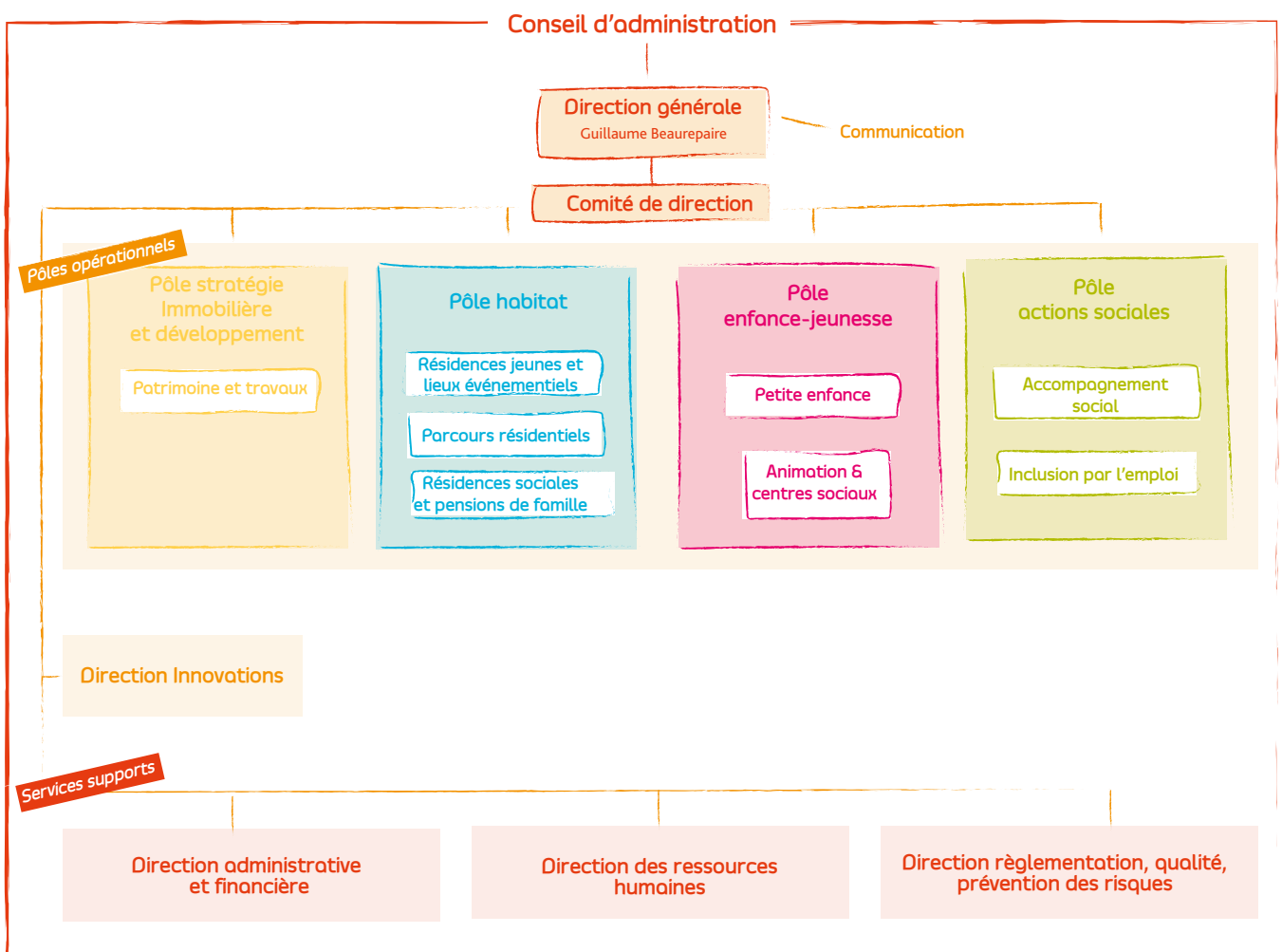
+ de 1 100 collaborateurs
METTENT LEURS TALENTS A VOTRE SERVICE

La force et la richesse de l'association résident avant tout dans la **mobilisation des compétences et des talents de tous les collaborateurs d'Alfo3a.**

L'action quotidienne de l'association est assurée par **quatre pôles opérationnels** et des **services supports**, sous le pilotage d'un comité de direction.

Plus de **200 bénévoles** œuvrent également quotidiennement aux côtés de nos salariés.

Organigramme au 31/12/2022



la GOUVERNANCE

*bénévoles et permanents
au service de la personne*

Association loi 1901, Alfa3a est administrée par une **assemblée générale** constituée :

- de représentants des collectivités sous convention avec l'association (**membres de droit**)
- des principaux organismes partenaires de l'action sociale d'Alfa3a (**membres associés**)
- de personnes qui souhaitent œuvrer volontairement pour l'association (**membres actifs**)

Issu de l'assemblée générale, le **Conseil d'administration** oriente, conseille et contrôle la gestion d'Alfa3a.

CONSEIL D'ADMINISTRATION ou 31 décembre 2022

Président

Jacques DUPOYET

Vice-présidents

Christine GUINARD
Guy de FRAMOND

Trésorier

Jean-Claude DEGOUT

Secrétaire

Antoine SCHERMESSER SCHOFF

Autres administrateurs

Catherine ARNAUD
Étienne BLANC
Dominique BLOT
Xavier BRETON
Hélène CEDILEAU
Marie-Claude CHATILLON

Xavier DEHESTRU

Anne DEMOND
Bruno MARION
Charles MILLON
Gaston PARAVY
Marc RUDONDY

DIRECTION GÉNÉRALE

Guillaume BEAUREPAIRE

COMMISSAIRES AUX COMPTES

Titulaire

Gaël DHALLUIN

Suppléant

Jean-Yves PERRAUD

MEMBRES DE L'ASSOCIATION ou 31 décembre 2022

Membres de droit

MM. les Présidents :

Conseil départemental 01
Conseil départemental 74
M. le Directeur Général de l'Action Sociale de l'Ain

Mmes et MM. les Maires des communes de :

Ambilly
Ambronay
Annecy
Artemare
Bourg-en-Bresse
Briord
Chalon-sur-Saône
Charbonnières-les-Bains
Chasselay
Coligny
Collonges-au-Mont-D'or
Craponne
Crissey
Crozet
Divonne-les-Bains
Dompierre-sur-Veyle
Douvres
Fleurieu-sur-Saône
Genas
Grezieu-la-Varenne
Haut Valromey
Hauteville
Jassans-Riottier
Lagnieu

Lent
Lentilly
Lucenay
Lyon
Marcy-l'Etoile
Montagny
Montanay
Nantua
Neuville-sur-Saône
Oyonnax
Péronnas
Polliat
Pont-de-Claix
Prévessin-Moëns
Rochetaillée-sur-Saône
Sablons
Sain-Bel
Saint-André s/Vieux Jonc
Saint-Chamond
Saint-Cyr-au-Mont d'Or
Saint-Genest Lerpt
Saint-Genis-Laval
Saint-Martin-du-Fresne
Saint-Rambert-en-Bugey
Servas
Tassin-la-Demi-Lune
Ternay
Thoiry
Vienne
Villars

Mmes et MM. les Présidentes et Présidents de :

- SIVOM de Franois - Serre les Sapins

- Communauté de Communes du Pays de Cruseilles
- Communauté de Communes Usse et Rhône
- Communauté de Communes des Vallons du Lyonnais

MM. les membres fondateurs ou leurs représentants :

M. Xavier BRETON
M. Guy de FRAMOND
M. Charles MILLON

Membres actifs

Etienne BLANC
Marie-Claude CHATILLON
Bernadette CONSTANS
Roseline DEBAIL
Xavier DEHESTRU
Xavier DELSOL
Marie-Claude DESFARGES
Jacques DUPOYET
Bruno FOURNIER
Jacqueline FRESSE
Christine GUINARD
Gaston PARAVY
Marc PIERRE
Jean-Pierre RADIGUET
Geneviève RIGUTTO
Marc RUDONDY
Antoine SCHERMESSER SCHOFF
Pierre de VERON

Membres associés

- Association Départementale des Amis et Parents d'Enfants Inadaptés (ADAPEI de l'Ain)
- Association Diocésaine de Belley - Ars
- Association Pôle Sup 01
- Caisse d'Allocations Familiales de l'Ain
- Centre Européen pour la Recherche Nucléaire (CERN)
- Centre Saint-Exupéry
- Chambre de Commerce et d'Industrie (CCI de l'Ain)
- Chambre des Métiers de l'Ain
- Chambre d'Agriculture de l'Ain
- Confédération Française des Travailleurs Chrétiens (CFTC)
- DYNACITE
- Associations familiales
- Confédération Générale du Travail Force Ouvrière (FO)
- Groupe Interprofessionnel (MEDEF 01)
- Institut Durable de Développement Economique, Social et Territorial (IDDEST)
- Institut de Promotion et d'Etudes Sociales (IPRES)
- Société d'Economie Mixte de Construction du Département de l'Ain (SEM CODA)
- Réseau MIFE

les COMPTES

par grandes masses chiffres présentés en k€

Bilan synthétique

ACTIF	Exercice 2022			2021	PASSIF	Exercice 2022	2021
	Brut	Amortissement provisions	Net	Net			
Immobilisations incorporelles	636	420	217	217	Fonds associatifs avec ou sans droit de reprise	29 755	28 009
Immobilisations corporelles	101 446	44 166	57 280	52 788	Subventions d'investissement non amortissables*	0	0
Immobilisations financières	667	87	580	611	Réserves	20 208	19 017
Total 1	102 749	44 673	58 077	53 616	Report à nouveau*	490	1 354
Stocks et encours	455	0	455	124	Résultat comptable de l'exercice	1 333	2 017
Créances	11 407	774	10 632	9 059	Subventions d'investissement amortissables	9 367	9 859
Valeurs mobilières de placement	22 564	888	21 676	21 977	Total 1	61 153	60 256
Disponibilités	7 522	0	7 522	10 930	Fonds dédiés	2 664	2 028
Charges constatées d'avance	55	0	55	47	Total 2	2 664	2 028
Total 2	42 004	1 663	40 341	42 136	Provisions pour risques et charges	3 531	3 650
Total général	144 753	46 335	98 418	95 752	Total 3	3 531	3 650
					Emprunts	18 780	19 817
					Autres dettes	10 727	9 313
					Produits constatés d'avance	1 563	688
					Total 4	31 071	29 818
					Total général	98 418	95 752

Éléments clés de la structure financière

	2022	2021
Trésorerie nette d'endettement moyen et long terme	11 307	13 317
<i>Trésorerie brute à l'actif</i>	30 087	33 134
<i>En déduction, endettement financier au passif</i>	-18 780	-19 817
Investissements	8 815	3 056
<i>dont quote-part du Pôle Immobilier</i>	6 493	2 402
Marge brute d'autofinancement	6 816	4 933

Compte de résultat

	2022	2021
Prestations de service <i>inclus revenus provenant directement des usagers</i>	48 580	43 667
Subventions de fonctionnement	21 239	19 083
Reprises sur provisions et transferts de charges	2 733	3 013
Cotisations et autres produits	169	82
TOTAL Produits d'exploitation	72 721	65 845
Achats	708	969
Autres achats et charges externes	26 410	23 040
Impôts et taxes	3 364	3 117
Salaires et charges	35 895	32 115
Dotations aux amortissements et provisions	4 804	4 853
TOTAL Charges d'exploitation	71 181	64 095
Résultat courant non financier	1 540	1 750
Produits financiers	667	801
Charges financières	-1 101	-411
Résultat financier	-434	390
Résultat courant (y.c financier)	1 106	2 140
Résultat exceptionnel	267	-80
Report de ressources antérieures / Engagements futurs à réaliser		0
Impôt sur les sociétés	40	43
Résultat net	1 333	2 017

Quote-part des financements publics et para publics

Origine	Exercice 2022			Exercice 2021		
	Subventions	Prestations de service	Total	Subventions	Prestations de service	Total
Fonds Européens	138	0	138	54	0	54
Etat	17 894	459	18 353	16 282	414	16 695
Conseil Régional	33	203	236	54	185	240
Conseil départemental	1 663	1 697	3 360	1 407	1 558	2 965
Com. de communes / communes	459	11 639	12 097	368	11 055	11 423
Caisse Allocations Familiales	435	7 031	7 466	406	5 967	6 373
Divers : Contrats travail aidés / ACSE / DIRECCTE ...	617	64	682	512	52	563
Total	21 239	21 094	42 332	19 083	19 230	38 313

Quelques financeurs

HABITAT

Le pôle habitat d'Alfa3a est un véritable acteur du logement notamment à vocation sociale, et l'un des piliers de l'association. Si offrir des logements dignes aux travailleurs migrants dans l'Ain fût la vocation première d'Alfa3a il y a 50 ans, aujourd'hui notre association continue de répondre aux besoins immobiliers évolutifs de la société, en proposant une offre adaptée aux populations et aux territoires.

3 459
logements
et locaux

gérés par le pôle

101
salariés

soit 89,2 ETP

6

bénévoles
soit 350 heures

6 618
personnes

accompagnées
par nos services



Loger et accompagner

L'année 2022 aura permis de renforcer le positionnement du pôle habitat comme garant d'un accueil adapté pour toutes les personnes logées par notre association. Dotée d'une nouvelle direction, les équipes ont renforcé leurs compétences, amélioré leurs interactions en particulier avec le pôle actions sociales et porté les enjeux stratégiques liés à la hausse de l'énergie. Le chantier de la couverture de l'ensemble des structures d'hébergement d'Alfa3a par les responsables de site du pôle habitat a progressé et doit permettre de sécuriser les rôles et responsabilités de chacun dans la démarche d'accueil.

33

résidences

- Résidences sociales
- Pensions de famille
- Logements étudiants
- + 314 logements diffus
- + 110 logements en IML (intermédiation locative)
- + 19 locaux commerciaux

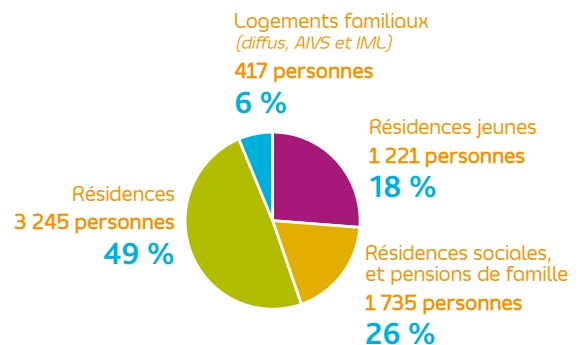
3 016

logements en résidences

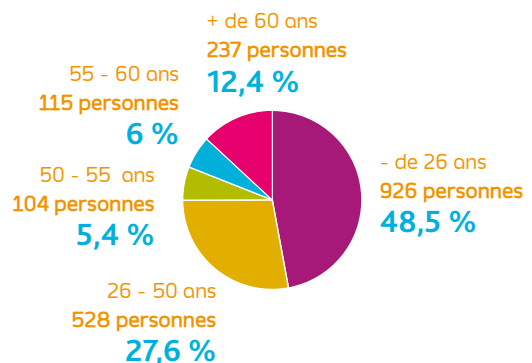
	Nb étab.	Nb logts
Résidences sociales dont 2 résidences sociales jeunes	15	1 255
Résidences	6	945
Pensions de familles	4	86
Résidences jeunes	8	730

+ 424 logements familiaux

Nombre de personnes accueillies par type de logements



Âge des personnes accueillies*



* Résidences, résidences sociales, pensions de familles, résidences jeunes au 31/12/2022 hors logements locatifs dans le diffus et hors demandeurs d'asile

Perspectives 2023

Les enjeux liés à l'immobilier dans un contexte de raréfaction de l'offre de logements sociaux sont importants. La mobilisation de chacun contribuera à la réussite des grands chantiers.

- Ouvrir de nouvelles pensions de famille et résidences sociales en lien avec le pôle stratégie immobilière et développement d'Alfa3a : Valserhône, La-Roche-Sur-Foron, ... ;
- Renforcer la cohérence des projets sociaux et de l'accueil des personnes, en lien avec le projet pluriannuel ;
- Développer la location des salles dans nos résidences en mettant en place des partenariats porteurs de sens ;
- Développer le portefeuille de biens immobiliers en gestion au sein d'ITINEO (AIVS®) : objectif 20 mandats en 2023.

& pensions de familles



91%
d'occupation

2,6%
d'impayés

Plan hiver 2022 : 54 personnes logées

Comme chaque année, Alfa3a a répondu présent à la demande de la DDETS et du SIAO pour la mise à disposition de logements dans le cadre du Plan Hiver. Grâce au travail d'accompagnement fait par les équipes d'Alfa3a en lien avec le SIAO, la majorité des sorties du Plan Hiver est à destination de logements pérennes, malgré des situations souvent extrêmement précaires.

Un taux d'impayé en baisse significative !

Avec une occupation record, les résidences enregistrent également un taux d'impayés exceptionnellement bas. Ces deux indicateurs prouvent la qualité de l'accompagnement des responsables de sites et de leurs équipes, pour responsabiliser et guider vers l'autonomie les résidents qui vivent dans nos logements.

Flashez pour
écouter l'émission

Nos résidents à l'antenne !

Les résidents de la Résidence Accueil Joseph Wresinski à Viriat (01) ont participé à un projet unique : monter une émission de radio en partenariat avec Radio B et le Dahlrir (association gérée par la Préfecture, œuvrant à l'intégration sociale des enfants et adultes). Un projet pédagogique, qui a permis aux résidents de dépasser leur timidité, s'exprimer en public ou au micro, gérer le trac, ou encore respecter leur engagement de présence sur les différents rendez-vous tout au long de la semaine de préparation.



“

J'ai eu le plaisir de travailler avec Alfa3a à plusieurs reprises, notamment avec la Résidence Pierre Cormorèche à travers un partenariat très riche. Alfa3a possède des valeurs importantes et l'équipe pluridisciplinaire est très compétente. De par leur écoute, leur adaptabilité et leur professionnalisme, de beaux projets ont pu émerger telle que la mise à disposition d'une unité de vie auprès des jeunes de l'école. Les professionnels de la Résidence Pierre Cormorèche sont dévoués tant dans l'accompagnement des résidents qu'auprès du lien partenarial. Beaucoup de professionnalisme, de patience et de compréhension afin d'accompagner au mieux les personnes accueillies.

Sedka BOUAKHAZ

Chargée de recrutement et d'intégration à l'École de la deuxième Chance à Oyonnax

+ de
1000
logements
en résidences
et foyers jeunes
travailleurs

« Le petit truc en plus »

Sur la base d'un audit du fonctionnement de nos résidences et des besoins de jeunes qui y vivent, des actions concrètes ont abouti en 2022 comme ces animations qui apportent un supplément d'âme propres à nos résidences : soirée d'accueil des nouveaux entrants, temps de partage pour développer la relation de confiance avec les résidents, fête des voisins, etc.

Sensibilisation aux économies d'énergie

Le pôle habitat a lancé son opération de sensibilisation aux économies d'énergie à la résidence étudiante Récamier à Bourg-en-Bresse (01). 70 étudiants ont répondu présents à la soirée conviviale organisée le 29 septembre pour réfléchir ensemble à des solutions concrètes.



Se réunir doit avoir du sens

L'Espace de l'Ouest Lyonnais poursuit ses améliorations. En 2022, nous avons repensé l'agencement de nos espaces et apporté des innovations techniques au sein de notre amphithéâtre pour que les événements que nous accueillons aient un impact plus important auprès des congressistes.



Flashez pour visiter virtuellement

20
mandats
à signer
par an

Bienvenue, Itinéo !

Agréé par la FAPIL en septembre 2022, l'agence immobilière à vocation sociale (AIVS®) d'Alfa3a, voit le jour sous le nom d'« Itinéo ». Acteur du plan « logement d'abord », Itinéo favorise l'accès et le maintien des personnes fragilisées dans un logement autonome tout en sécurisant le risque locatif du propriétaire par l'Intermédiation Locative (garanties de loyers, prévention des dégradations, accompagnement social...). A peine lancé, Itinéo a déjà signé 5 mandats.

Solidarité Ukraine

En juillet, Alfa3a a répondu favorablement à la demande de la Préfecture de l'Ain, pour trouver des logements aux familles qui fuient la guerre en Ukraine. Grâce à la mobilisation des bailleurs publics du département, 30 familles ont ainsi pu être relogées rapidement.



STRATÉGIE IMMOBILIÈRE ET DEVELOPPEMENT

Agréée Maitrise d'Ouvrage d'Insertion, Alfa3a garantit la production de logements de qualité architecturale et environnementale, qui s'adaptent aux besoins des personnes qui y vivent. Nos équipes travaillent en lien avec les collectivités et les partenaires institutionnels pour favoriser l'émergence de nouveaux projets répondant aux enjeux de territoire. La stratégie patrimoniale d'Alfa3a intègre deux principaux objectifs : améliorer les conditions de vie dans le bâti existant et optimiser les performances énergétiques en corrélation avec les défis sociétaux.

2,8M€

travaux

sur patrimoine
existant

4,2M€

investis

neuf et rénovation

12

études de
faisabilité



Des espaces conçus pour des projets de vie

Exemple : Pension de famille de Valserhône

Illustration parfaite de la mission de « Maitrise d'Ouvrage d'Insertion » ; dès la phase conception, nos architectes et responsables d'opérations ont pensé un programme au service de l'accompagnement social qui sera assuré dans l'établissement. En effet, chaque agencement ou choix de matériaux peut impacter le vivre-ensemble au sein d'une pension de famille. Nos équipes du pôle habitat ont collaboré sur ce projet pour s'assurer que les besoins spécifiques des pensionnaires soient bien pris en compte dans les plans finaux. En outre, la pension de famille de Valserhône respecte les enjeux de développement durable et de consommation d'énergie maîtrisée (isolation par l'extérieur, capteurs d'ouverture de fenêtres, chaufferie bois à granules, carte magnétique pour couper l'électricité en cas d'absence, etc.).



24
logements
neufs
livrés à l'été
2024

L'interim d'insertion pour entretenir nos logements

Les passerelles peuvent être nombreuses entre les services d'Alfa3a, et de nouveaux reflexes s'intallent dans nos «process» internes. En 2022, les équipes du pôle stratégie immobilière et développement ont choisi de faire appel aux salariés inscrits dans notre agence de travail temporaire d'insertion. Des travaux de nettoyage de logements, peintures et autres menues réparations ont été réalisés dans trois résidences et quelques logements diffus à Oyonnax. Un fonctionnement probant qui sera renouvelé à l'avenir.

“

Nous travaillons depuis longtemps avec les équipes d'Alfa3a à Valserhône pour trouver des solutions de logement pour nos habitants qui ont besoin d'être accompagnés avant de rejoindre le parc « classique ».

Dans quelques mois ouvrira la pension de famille. Dans le parcours résidentiel proposé sur notre commune, cet équipement vient compléter l'offre en proposant un logement autonome mais accompagné et intégré dans une vie collective, qui va d'ailleurs, avec l'appui de nos services et des associations de notre commune, contribuer, et je m'en réjouis, à la vitalité du quartier.

TÉMOIGNAGE



Régis Petit,
Maire de Valserhône

Perspectives 2023

Le développement cohérent et raisonné, au service des personnes que nous accueillons, sera notre feuille de route, en lien avec notre plan pluriannuel « A deux moins 2025 » :

- Poursuivre notre stratégie patrimoniale axée sur la diminution des consommations énergétiques via les travaux de rénovation ou d'optimisation des contrats d'exploitation ;
- Renforcer notre rôle de Maîtrise d'ouvrage d'insertion avec le lancement d'opérations nouvelles.

ENFANCE JEUNESSE

La raison d'être du Pôle Enfance-Jeunesse d'Alfa3a est de garantir une qualité éducative, des valeurs et des conditions d'accueil fondamentales identiques dans chacun de ses établissements, et d'assurer une continuité éducative, de la petite enfance à l'âge adulte. Chaque personne que nous accueillons est actrice de son propre développement, et la structure qui l'accueille se doit d'agir en complémentarité avec la famille, premier lieu d'éducation, et l'école, lieu d'éducation formelle.

22 082
personnes
accueillies

99
structures
en gestion

703
salariés
soit 547 ETP

171
bénévoles
soit 13 488 h

4
services
civiques



Grandir ensemble

L'année 2022 marque une accélération dans la mutualisation des compétences au sein du pôle enfance jeunesse. Si historiquement, l'accueil des « bébés » et celui des « grands » fonctionnaient indépendamment, avec chacun une expertise poussée de leurs publics et secteurs d'activité, la volonté est désormais de s'appuyer sur les compétences des deux départements pour améliorer encore la qualité de l'accueil proposé aux enfants et aux familles. Apprendre de nos différences de pratiques, du pragmatisme de l'un, de l'expertise de l'autre, de retours d'expériences concrètes, ... à travers des formations communes et des groupes de travail sur des problématiques dédiées, les passerelles sont désormais un réflexe pour les équipes.

+ 2 940
enfants
accueillis

+ de 40 ans de collaboration à Charbonnières-Les-Bains et Marcy l'Etoile

A la fin des années 80, Alfa3a organisait les premières colonies avec la commune de Marcy l'Etoile (69) puis Charbonnières-les-Bains (69), alors dédiées aux enfants des salariés de l'Institut Mérieux. L'histoire a continué puisque la mairie nous confie depuis plus de 25 ans l'accueil de loisirs et le relais petite enfance, ainsi que l'Espace jeunes depuis 2020. L'inauguration en 2022 du nouveau Pôle enfance jeunesse de la commune illustre à la fois l'ambition et les moyens que la mairie mobilise au service de l'enfance et la jeunesse : une ambition partagée et la volonté d'assurer une continuité éducative animent nos équipes à Charbonnières.

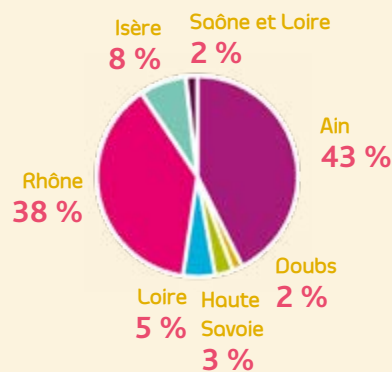
Répartition des établissements par département

	Ain	Isère	Loire	Rhône	Saône et Loire	Haute Savoie	Doubs	Total
Crèche	5	0	2	13	0	2	1	23
Lieu d'accueil enfants parents LAEP	0	0	0	2	0	0	0	2
Relais petite enfance RPE	1	0	0	3	0	2	0	6
Accueil de loisirs	28	7	2	12	1	0	0	50
Accueil jeunes	5	0	1	3	1	0	0	10
Centre social	4	4	0	0	0	0	0	8
Total	43	11	5	33	2	4	1	99

Perspectives 2023

- Poursuivre et élargir notre engagement pour la formation des professionnels de l'enfance jeunesse, à travers notre partenariat avec l'Afocal, les écoles et instituts de formation, mais également en soutenant l'apprentissage et l'alternance dans nos structures.
- Reconduire et développer les passerelles entre les équipes du pôle, notamment avec des formations communes et des rendez-vous thématiques pour travailler des problématiques transverses.

Volume d'activité en heures de présence selon les départements





+34
nouveaux
berceaux
en gestion grâce à
2 nouvelles
structures

7
structures
reconduites
ou renouvelées



Nouvelle gestion de crèche à l'Étrat (42)

depuis le 1er juillet avec 24 berceaux. En parallèle, les contrats de gestion des crèches, et les agréments des relais petite enfance et lieux d'accueil enfants-parents ont été renouvelés dans les communes de : Serre-les-Sapins (25), Neuville-sur-Saône (69), Marcy l'Etoile (69), Charbonnières-les-Bains (69), Genas (69), et Ambilly (74).

Force de proposition et d'action à Tassin-La-Demi-Lune (69)

Pour répondre aux demandes des familles du secteur (majoritairement pour des bébés < 15 mois), et garantir le taux de fréquentation attendu, Alfa3a a mené une mission de transformation avec la ville, la PMI et la CAF : fusionner le jardin d'enfants et la crèche vers une seule grande structure de 54 berceaux. Taux d'encadrement renforcé pour l'accueil d'un plus grand nombre de bébés, et projet pédagogique adapté ; cette nouvelle organisation fait ses preuves avec un taux d'occupation qui est passé de 76% à 80% depuis la fusion.



14
crèches
labelisées



L'association de bénévoles « La Ruche », qui gérait la crèche de l'Étrat depuis sa création en septembre 1999, n'était plus en capacité d'en assurer la gestion : tâches administratives, ressources humaines, relations avec les parents etc... La mairie de l'Étrat a choisi de lancer une consultation de délégation de service public et Alfa3a a été choisie.

Alfa3a a pris ses fonctions le 1^{er} juillet 2022 et assure avec compétence et sérieux, depuis cette date, le bon fonctionnement du service.



Yves MORAND,
Maire de l'Étrat (42)

TÉMOIGNAGE

Un « café générations » à Vienne (38)

Le projet de renouvellement urbain de la Vallée de Gère, incluant la réhabilitation du centre social, a entraîné son déménagement dans des locaux moins accessibles pour les personnes âgées à mobilité réduite. Pour rester au cœur de la vie du quartier, le centre social a donc repris un ancien bar devenu « Café générations » ; ce lieu convivial permet de lutter contre l'isolement, notamment des « anciens » mais aussi des ados, fortement impactés par les confinements. Environ 300 personnes ont fréquenté ce café d'un nouveau genre en 2022.

Flashez pour écouter le podcast « Utilité sociale »



Notre projet éducatif convainc les élus

Quelle fierté pour nos équipes de se voir confier la gestion de nouvelles structures dans des communes où nous sommes déjà présents ! Comme à **Craponne où la mairie nous confie désormais les activités péri et extrascolaires**, en plus de l'espace jeunes et du point info. **A Thoiry aussi, où nous accueillons désormais les 11-17 ans à l'Espace Jeunes**, en plus de notre crèche ouverte en 2017.

Et à Saint-Genis-Laval, enfin, où la **mairie nous confie désormais les activités péri et extrascolaires de l'ancienne association des parents**, en plus des deux crèches gérées par Alfa3a depuis 2021.

+3 470
enfants
accompagnés

9
structures
reconduites
ou renouvelées

Joyeux anniversaire au centre social Mosaïques : 30 ans déjà !

Trois décennies de collaboration et de confiance entre la commune de Jassans-Riottier et Alfa3a, reconnue aujourd'hui pour son expertise dans le domaine de l'action sociale et de l'animation de la vie locale.



ACTIONS SOCIALES

Alfa3a sait que chacun peut se trouver dans le besoin de recevoir un accueil, un accompagnement ou un hébergement, pour des raisons qui lui sont propres et souvent à un instant particulier de son existence. Dans ces situations, chacun mérite d'être aidé à reconstruire une vie meilleure pour lui-même. C'est avec cette ambition que les activités du Pôle Actions Sociales, multiples et avec des prises en charge variées, se rejoignent en une mission commune : reconnaître et révéler les talents de chaque personne accueillie.

22 849
personnes

accompagnées
par le pôle

2 294
places

d'hébergement

236
salariés

soit 222 ETP

25

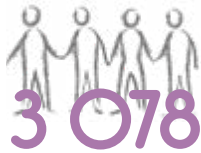
bénévoles
soit 636 heures

Perspectives 2023

- Poursuivre la transformation des modèles économiques des activités d'insertion pour les adapter aux enjeux actuels ;
- Porter les objectifs d'intégration par l'emploi et le logement des programmes AGIR 38 et 01 ;
- Dynamiser les projets d'accueil de nos établissements pour accroître la qualité de nos services et l'attractivité de nos métiers.

En constante adaptation

En 2022, dans un contexte post crise sanitaire et de conflit armé en Ukraine, les équipes du pôle actions sociales ont plus que jamais réinventé leur mode d'action et usé de toutes leurs compétences pour mettre en œuvre le projet personnaliste de l'association à travers les services apportés aux personnes vulnérables. En effet, à la sortie des confinements et des mesures barrières successifs, il a fallu recréer du lien « en vrai » et rompre l'isolement des personnes que nous accompagnons. Dans le même temps, la dynamique du marché de l'emploi « post-covid » a conduit à une adaptation de nos dispositifs. Par ailleurs, dans un contexte de besoin croissant, la création de places supplémentaires d'hébergement était nécessaire.



3 078 personnes accompagnées dans l'un des dispositifs de retour à l'emploi

MIFE	1 481
3a Conseils	113
Clauses sociales	108
Ainsertion +	1 259
Agent de santé	117

+ 65 salariés en insertion
+ 825 jeunes reçus au BIJ



18 881 personnes accompagnées dans l'un de nos dispositifs

Asile et intégration	11 760
Domiciliation, sédentarisation, résorption de campements illicites	2 738
Hébergement et suivi des déplacés d'Ukraine	569
CHRS	1 639
Autres	2 175



Par l'intermédiaire de la Fédération française de hockey sur glace et de son homologue ukrainienne, nous avons accueilli des jeunes hockeyeurs ukrainiens et leurs familles. La mairie de Chamonix nous a mis en relation avec Alfa3a pour superviser cet accueil, et nous épauler pour les démarches administratives afin de régulariser la situation de ces réfugiés. Inscrits dans les établissements scolaires de Chamonix, les jeunes ont intégrés les équipes de hockey et l'équipe des U17 a même remporté le Championnat de France Excellence !

TÉMOIGNAGE

Nous remercions Alfa3a pour son précieux soutien. Muriele et Pierre-Yves n'ont pas ménagé leur énergie ni compté leur temps pour nous aider, toujours disponibles et à l'écoute, venant parfois tard le soir à Chamonix. Une aide indispensable pour nous qui découvrons l'univers social et les méandres administratifs. Cela nous a permis de mesurer l'ampleur du dispositif d'aide sociale de notre pays. Merci la France ! »



Pierre Carrier,
Président Chamonix
Hockey Elite

Inclusion par l'emploi



Un nouveau chantier d'insertion : Vet'Coeur

Pour pérenniser le projet social de l'association Vet'Coeur, Alfa3a a repris ses activités de chantiers d'insertion au premier semestre 2022.

Experte de la confection, retouche et repassage de vêtements, la vingtaine de collaborateurs de Vêt'Cœur

seront notamment précieux pour réparer les vêtements qui arrivent à la recyclerie. De belles collaborations à venir entre nos chantiers d'insertion sur le territoire !

Alfa3a promeut l'emploi durable des séniors

Dans le cadre de sa convention « Erasmus+ », Alfa3a a accueilli des dirigeants d'un cabinet de ressources humaines en Allemagne, pour partager leurs expériences avec des chefs d'entreprises, lors d'une soirée en partenariat avec la Confédération des PME à Tossiat (01)

Accompagner chacun vers l'emploi avec Alpy Services Intérim

Comme le dernier maillon d'une chaîne solide, l'entreprise de travail temporaire d'insertion « Alpy Services Interim » vient compléter notre offre d'accompagnement vers l'emploi. Passerelle vers l'emploi durable, elle permet aux publics en difficulté d'insertion de bénéficier d'un accompagnement personnalisé, de découvrir des métiers, d'apprendre à valoriser leurs compétences auprès des employeurs et de reprendre confiance en eux.

Xcellium : L'Interim qui mise sur l'expérience

Portée par Alfa3a et la MIFE de l'Ain (Maison de l'information sur la formation et l'emploi), la nouvelle agence Xcellium met en relation entreprises et candidats de plus de 45 ans, via des missions d'Interim, tremplin d'un retour à l'emploi durable.

Année européenne de la jeunesse

Pour l'occasion, Info Jeunes 01 a organisé un jeu concours pour sensibiliser les jeunes des zones rurales. Quizz, micro-trottoirs, actions libres ; 64 jeunes se sont lancés, tout comme le centre social Mosaiques de Jassans-Riottier et les espaces jeunes de Preveessin-Moëns, Thoiry et Divonne. La maison de l'Europe et des Européens de l'Ain était partenaire du projet.

+20
postes en
insertion

825
jeunes
accueillis
au BIJ

“

Je n'avais jamais travaillé dans une structure d'insertion auparavant. J'ai tout de suite apprécié l'approche des encadrantes et de la chargée d'insertion. Leurs explications, leur patience permet de comprendre sans stress ce qu'il a à faire. Le multiculturalisme de l'équipe des salariés en insertion m'a permis de m'ouvrir à d'autres cultures. La fusion avec Alfa3a s'est bien passée et si elle permet de s'agrandir et de se développer c'est une très bonne chose ! J'ai été surprise et heureuse que l'on pense à moi pour le poste d'Encadrante Technique Adjointe à Vêt Cœur : tous les employeurs ne recruteraient pas une femme de mon âge. C'est très valorisant de voir ses compétences reconnues ! ».

Noëlle Warnet, couturière chez Vêt Cœur devenue encadrante technique adjointe lors de la fusion avec Alfa3a



TÉMOIGNAGE

Accompagnement social

« Adaptation à la Vie Active » au CHRS l'Accueil à Vienne

Depuis janvier 2022, l'Atelier d'Adaptation à la Vie Active (AAVA) du CHRS l'Accueil à Vienne (38), propose des prestations d'entretien et de nettoyage des logements du CHRS et d'établissements extérieurs. Financé par la DDETS, ces ateliers facilitent l'accès à l'emploi pour les personnes hébergées au CHRS en urgence ou en insertion.

8,5 mois
durée moyenne
de procédure
CADA et HUDA

Partenariat local porteur de sens entre Tefal et le CADA de Rumilly

En 2022, le CADA de Rumilly et la société Tefal ont signé un partenariat visant à favoriser le vivre ensemble. Il implique le don de produits de Tefal au CADA pour permettre aux demandeurs d'asile de mieux préparer leurs repas, ainsi que l'organisation de moments partagés (chandeleur, journée des réfugiés, Charity Week, ...). Egalement, Tefal promeut le bénévolat auprès de son personnel pour dispenser des cours de français aux demandeurs d'asile volontaires. Enfin, Tefal et Alfa3a travaillent sur un parcours professionnel qui permettrait aux personnes au statut de réfugié de travailler au sein de Tefal.

Des comètes à Annecy ?

En partenariat avec la Croix Rouge, Alfa3a a pris la gestion de l'accueil de Jour du bassin Annécien « Les Comètes ». Ce lieu d'accueil dédié aux familles et aux femmes isolées a été inauguré en novembre, en présence de nombreux élus et partenaires locaux.

430
personnes
accueillies
aux Comètes

Un terrain familial locatif à Rumilly (74)

Lutter contre le stationnement illicite et accompagner à la sédentarisation des Gens du Voyage ; c'est l'objectif visé par Alfa3a et la mairie en louant des terrains familiaux. Loin de l'aire d'accueil classique, ici une famille dispose de son terrain dédié et paie ses charges et un loyer. Ce sont 160 situations similaires qu'Alfa3a aura à gérer d'ici la fin du schéma départemental.

380
familles
domiciliées
issues de la communauté
des Gens du Voyage

Solidarité Ukraine : Même dans l'urgence, accompagner chacun en tant que Personne.

Dès le début du conflit en Ukraine, la Préfecture et les acteurs sociaux de terrain comme Alfa3a s'activent dans l'urgence pour accueillir les futurs réfugiés dans les meilleures conditions possibles. En plus de l'hébergement d'urgence qu'il a fallu trouver et adapter pour accueillir des centaines de personnes en quelques jours, il est important de saluer le travail des équipes de terrain qui accompagnent chaque arrivant de façon adaptée et personnalisée.

Nos services sont également mobilisés par la Préfecture pour accompagner les familles hébergées dans des accueils citoyens. Des diagnostics sociaux chez l'habitant ont permis de les orienter au mieux, entre maintien chez les citoyens hébergeurs, orientation vers des accueils collectifs ou vers des appartements via des dispositifs d'intermédiation locative.

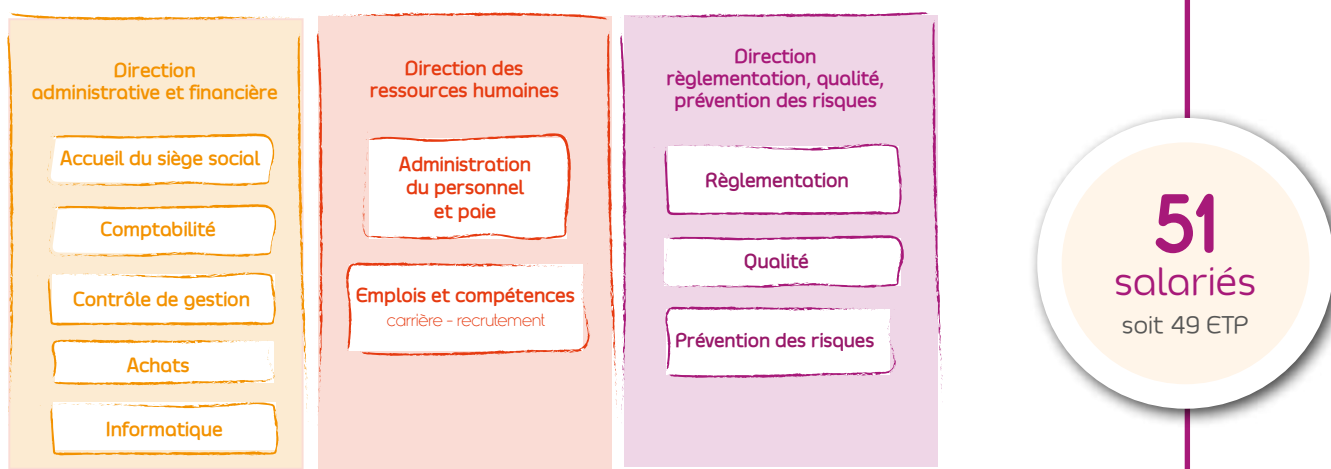


816
personnes
rencontrées
chez des particuliers

520
personnes
ont demandé une
réorientation

les services SUPPORTS

Organigramme au 31/12/2022



Outils fiables et adaptés

Une priorité du projet pluriannuel « A deux mains 2025 »

De nombreux outils ont été réfléchis et construits avec les collaborateurs, pour simplifier leur tâches administratives, sécuriser les process et faciliter le partage de l'information. D'autres outils sont en cours d'élaboration et font d'ailleurs l'objet d'un axe prioritaire de notre projet pluriannuel « A deux mains 2025 ».

- **Dématérialisation de factures : Yooz**

Outil déployé en 2022 avec 24 collaborateurs testeurs dans 9 structures.

13 374
factures
dématérialisées

- **Partage de l'information : Intranet**

Mis en ligne en février 2022 après plus d'un an de travail avec un groupe projet de 12 collaborateurs représentant toutes nos activités, et 18 testeurs avant le lancement.

142 300
pages consultées
et 6 500
téléchargements

- **Traçabilité des engagements juridiques : GESCO**

Management personnaliste

C'est quoi « manager » chez Alfa3a ?

La philosophie personnaliste qui guide notre action auprès des personnes que nous accueillons doit aussi être le socle de nos pratiques managériales.

Des managers responsables et reliés ; c'est dans ce sens que travaillent la direction et les équipes, portées par le projet pluriannuel « A deux mains 2025 ».

L'année 2022 a impulsé la démarche avec des temps de réflexion stratégique pour le comité de direction puis un séminaire avec l'ensemble des directeurs et directrices d'Alfa3a le 11 juillet.



Un programme de formation interne pour chaque manager

En connaissant mieux l'association Alfa3a, son projet et son organisation fonctionnelle, nos managers ont toutes les clés pour gérer leur équipe et assurer la fiabilité de leur activité, dans le respect des valeurs de l'association.

Dispensés depuis 2015 par les responsables des services supports et un consultant externe, ces modules de formation ont été revus en 2022. Ils s'organisent désormais en deux phases. D'abord la phase 1 dans le mois qui suit la prise de fonctions ; elle présente l'association et le projet associatif, ainsi que les bases en comptabilité, informatique, administration du personnel, et réglementation prévention des risques. Les élus au comité social et économique viennent également se présenter à cette occasion. La phase 2 est proposée 3 fois par an et dure 2 jours. Certains modules de la phase 1 y sont approfondis, et de nouvelles thématiques sont abordées comme la communication, les ressources humaines, les achats, pilotage de gestion et l'établissement de budgets.

37
managers
formés en 2022



Association Loi 1901 • Siret: 775 544 026 01433
14, rue Aguétant • 01500 Ambérieu-en-Bugey
Tél. 04 74 38 29 77 • Fax 04 74 38 16 93

www.alfa3a.org